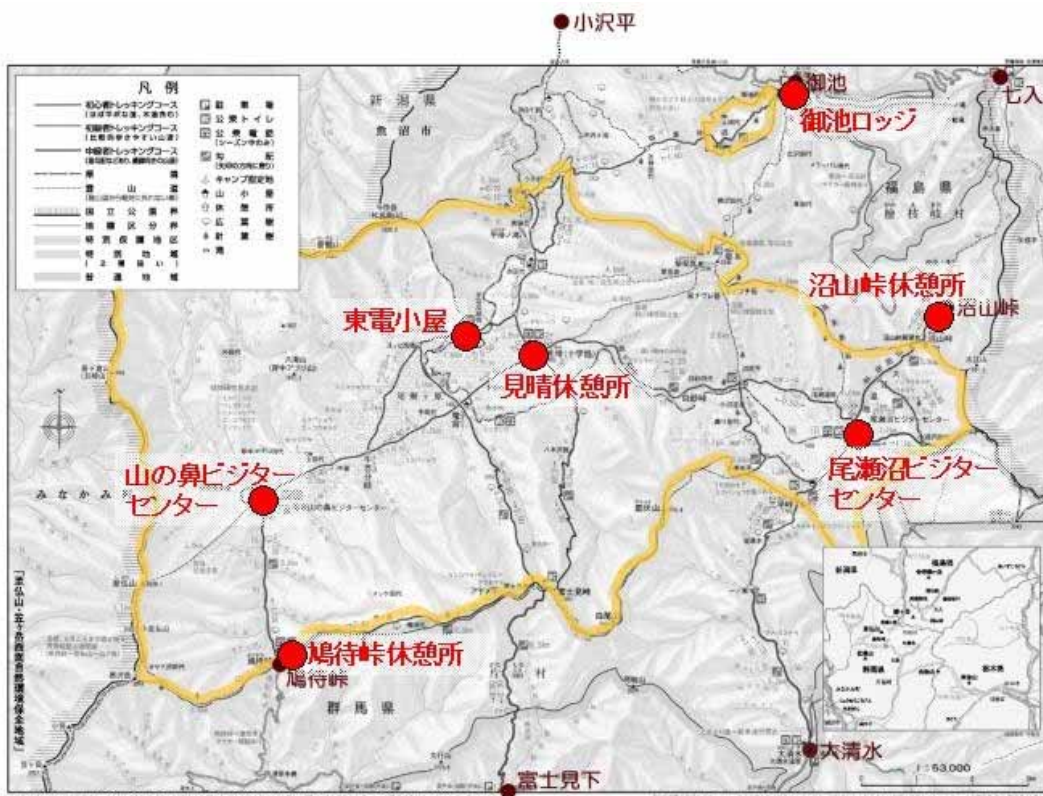


平成19年度 尾瀬傷病事故統計

(尾瀬山の鼻・尾瀬沼ビジターセンター対応記録等から)



(尾瀬内のAED設置箇所、2007年8月現在)

財団法人 尾瀬保護財団

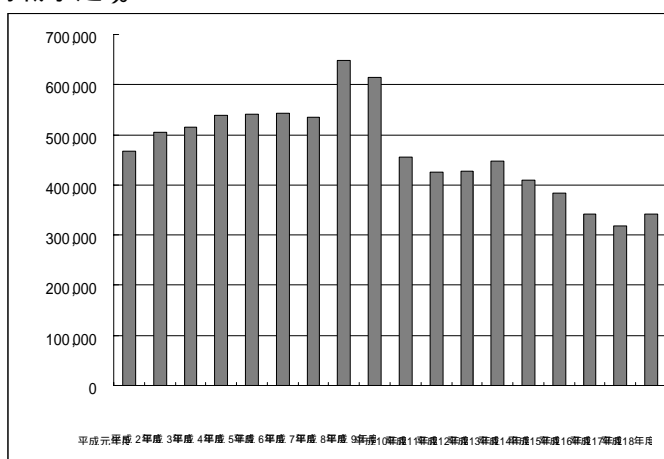
目 次

| | | |
|-----|--------------|---|
| 1 | 入山者数の状況 | 1 |
| 2 | 傷病事故の発生状況 | 2 |
| (1) | 年別発生状況 | 2 |
| (2) | 地域別発生状況 | 2 |
| (3) | 原因別発生状況 | 3 |
| (4) | シーズン別発生状況 | 3 |
| (5) | 月別発生状況 | 4 |
| (6) | 年齢別・男女別発生状況 | 4 |
| (7) | 傷病者の居住地別発生状況 | 5 |
| (8) | グループ人数別発生状況 | 6 |
| (9) | 傷病事故の通報状況 | 6 |
| 3 | 救助活動 | 7 |
| (1) | 救助隊出動状況 | 7 |
| (2) | ヘリコプター活用状況 | 7 |

1 入山者数の状況

尾瀬が利用できる季節は5月大型連休後から10月末までであるが、同期間において環境省は各登山口にカウントセンサーを設置し、年間の尾瀬入山者数を計測している。この結果によれば、尾瀬の入山者数は平成2年度から平成7年度まで50万人台前半を推移し、平成8、9年度にはテレビ等マスコミでの頻繁な尾瀬紹介により60万人台前半に上昇した。しかし、平成10年度には約46万人に減少し、その後も40万人台で推移し、平成17年度には平成元年からの計測後最低の約31万人台にまで減少した。平成18年度は若干ではあるが増加した。(平成19年度入山者数データについては環境省の公表後に掲載予定)

| 年度 | 入山者数 (人) | 対前年比 (%) |
|-------|-------------|-------------|
| 平成元年 | 467,090 | |
| 平成2年 | 505,840 | 108.3 |
| 平成3年 | 515,090 | 101.8 |
| 平成4年 | 539,790 | 104.8 |
| 平成5年 | 540,264 | 100.1 |
| 平成6年 | 542,058 | 100.3 |
| 平成7年 | 534,196 | 98.5 |
| 平成8年 | 647,523 | 121.2 |
| 平成9年 | 614,317 | 94.9 |
| 平成10年 | 455,409 | 74.1 |
| 平成11年 | 425,807 | 93.5 |
| 平成12年 | 428,446 | 100.6 |
| 平成13年 | 448,041 | 104.6 |
| 平成14年 | 409,942 | 91.5 |
| 平成15年 | 384,251 | 93.7 |
| 平成16年 | 341,558 | 88.9 |
| 平成17年 | 317,847 | 93.1 |
| 平成18年 | 341,369 | 107.4 |
| 平成19年 | | |



尾瀬の入山者数の推移 (環境省のデータから作成)

2 傷病事故の発生状況

(1) 年別発生状況

平成19年度に尾瀬保護財団が管理する尾瀬山の鼻ビジターセンター（群馬県より管理受託）、尾瀬沼ビジターセンター（環境省より管理受託）職員が出動した傷病事故は109件で過去最多となった。

| 年度 | 区分 | 発生件数 (件) | 遭難者(人) | | | | 合計 |
|------|----|-------------|--------|------|----|-----|-----|
| | | | 死亡 | 行方不明 | 負傷 | その他 | |
| 8年度 | | 16 | 0 | 0 | 16 | 0 | 16 |
| 9年度 | | 33 | 2 | 0 | 31 | 0 | 33 |
| 10年度 | | 49 | 4 | 0 | 45 | 0 | 49 |
| 11年度 | | 55 | 1 | 0 | 54 | 0 | 55 |
| 12年度 | | 70 | 2 | 0 | 68 | 0 | 70 |
| 13年度 | | 46 | 0 | 0 | 46 | 0 | 46 |
| 14年度 | | 51 | 2 | 0 | 49 | 0 | 51 |
| 15年度 | | 33 | 1 | 0 | 32 | 0 | 33 |
| 16年度 | | 46 | 1 | 0 | 45 | 0 | 46 |
| 17年度 | | 59 | 0 | 0 | 59 | 0 | 59 |
| 18年度 | | 80 | 3 | 0 | 77 | 0 | 80 |
| 19年度 | | 109 | 1 | 0 | 94 | 14 | 109 |

(2) 地域別発生状況

地域別では鳩待峠～山ノ鼻、尾瀬ヶ原、至仏山の順で、昨年に引き続き山ノ鼻・尾瀬ヶ原を中心とするエリアでの事故が目立った。

| 地域 | 区分 | 発生件数 (件) | 発生 比率 | 遭難者(人) | | | | 合計 |
|-----------------------|----|-------------|----------|--------|------|----|-----|-----|
| | | | | 死亡 | 行方不明 | 負傷 | その他 | |
| 鳩待峠～山ノ鼻 | | 36 | 33.0 | 0 | 0 | 32 | 4 | 36 |
| 尾瀬ヶ原(研究見本園含) | | 36 | 33.0 | 0 | 0 | 33 | 3 | 36 |
| 大江湿原～尾瀬沼北岸 (VC周辺含) | | 5 | 4.6 | 1 | 0 | 2 | 2 | 5 |
| 三平下～尾瀬沼南岸 | | 3 | 2.8 | 0 | 0 | 3 | 0 | 3 |
| 沼山峠～大江湿原 | | 1 | 0.9 | 0 | 0 | 1 | 0 | 1 |
| 大清水～尾瀬沼 | | 4 | 3.7 | 0 | 0 | 4 | 0 | 4 |
| 沼尻～見晴 | | 4 | 3.7 | 0 | 0 | 4 | 0 | 4 |
| 見晴～御池 (平滑ノ滝、三条ノ滝含) | | 1 | 0.9 | 0 | 0 | 1 | 0 | 1 |
| 至仏山 | | 13 | 11.9 | 0 | 0 | 11 | 2 | 13 |
| 燧ヶ岳 | | 3 | 2.8 | 0 | 0 | 2 | 1 | 3 |
| アヤメ平 | | 1 | 0.9 | 0 | 0 | 1 | 0 | 1 |
| 不明 | | 2 | 1.8 | 0 | 0 | 0 | 2 | 2 |
| 合計 | | 109 | 100.0 | 1 | 0 | 94 | 14 | 109 |

(3) 原因別発生状況

傷病事故に至った原因では、木道での転倒や転落事故が84件と圧倒的に多く、全体の77.1%を占めており、木道整備区間が多い尾瀬地域の特徴を示している。原因は雨や霜で滑った、段差やかすがいなどにつまずいた、写真撮影や景色を眺めていて足を踏み外した等様々だが、平坦な道路と違い、ちょっとした気の緩みが大きな事故にもつながりかねない。また、疲労などで歩行困難になる原因は、日帰りでの強行軍な行程に問題がある場合も多く、ゆとりをもった行動と装備は不可欠である。

| 原因 | 区分 | 発生件数 | 遭難者(人) | | | | |
|---------|----|------|--------|------|------|----|-----|
| | | | 死亡 | 行方不明 | 負傷 | | 合計 |
| | | | | | 自力下山 | 搬送 | |
| 木道上の転倒 | | 84 | 0 | 0 | 70 | 14 | 84 |
| 歩道上の転倒 | | 6 | 0 | 0 | 6 | 0 | 6 |
| 病気 | | 7 | 1 | 0 | 4 | 2 | 7 |
| 疲労・低体温 | | 5 | 0 | 0 | 3 | 2 | 5 |
| 落石 | | 0 | 0 | 0 | 0 | 0 | 0 |
| 道に迷い | | 0 | 0 | 0 | 0 | 0 | 0 |
| 雪崩・雪渓崩落 | | 0 | 0 | 0 | 0 | 0 | 0 |
| 落雷 | | 0 | 0 | 0 | 0 | 0 | 0 |
| 徒歩失敗 | | 1 | 0 | 0 | 1 | 0 | 1 |
| その他 | | 6 | 0 | 0 | 6 | 0 | 6 |
| 不明 | | 0 | 0 | 0 | 0 | 0 | 0 |
| 合計 | | 109 | 1 | 0 | 90 | 18 | 109 |

(4) シーズン別発生状況

今年度は夏山シーズンの発生件数が多いものの、全体的に各シーズンを通して傷病事故が多かった。しかし救助隊が出動した件数は、春が10件と全体の55.6%を占めており、昨年同様、春山での事故は重大なものとなる可能性が高いことを示している。

| シーズン | 区分 | 発生件数 (件) | 遭難者(人) | | | | |
|--------------|----|-------------|--------|------|------|----|-----|
| | | | 死亡 | 行方不明 | 負傷 | | 合計 |
| | | | | | 自力下山 | 搬送 | |
| 春山(4・5・6月) | | 37 | 0 | 0 | 27 | 10 | 37 |
| 夏山(7・8月) | | 42 | 0 | 0 | 37 | 4 | 41 |
| 秋山(9・10・11月) | | 30 | 1 | 0 | 26 | 4 | 31 |
| 合計 | | 109 | 1 | 0 | 90 | 18 | 109 |

(5) 月別発生状況

月別でも全シーズンを通して傷病事故が増加している。これは、天候や混雑だけに限らず、軽装や無理な行程などにも原因があるのではないかと考えられる。

中でも6月の搬送件数が全体の半数を占めているのは、やはり入山者数が多いため、上記の原因に加え、木道上での転倒や転落による事故での負傷が相次いだ事による。

| シーズン | 区分 | 発生件数 (件) | 遭難者(人) | | | | |
|------|----|-------------|--------|------|------|----|-----|
| | | | 死亡 | 行方不明 | 負傷 | | 合計 |
| | | | | | 自力下山 | 搬送 | |
| 4月 | | 0 | 0 | 0 | 0 | 0 | 0 |
| 5月 | | 7 | 0 | 0 | 6 | 1 | 7 |
| 6月 | | 30 | 0 | 0 | 21 | 9 | 30 |
| 7月 | | 22 | 0 | 0 | 22 | 0 | 22 |
| 8月 | | 20 | 0 | 0 | 16 | 4 | 20 |
| 9月 | | 12 | 0 | 0 | 9 | 3 | 12 |
| 10月 | | 18 | 1 | 0 | 16 | 1 | 18 |
| 11月 | | 0 | 0 | 0 | 0 | 0 | 0 |
| 合計 | | 109 | 1 | 0 | 90 | 18 | 109 |

(6) 年齢別・男女別発生状況

年齢比は、40歳未満が10.1%、40歳以上が85.3%で入山する年齢に比例して中高年の傷病事故が高い割合を占めている。男女共に50代、60代の事故が目立ち、救助隊によって搬送される重傷のケースも多い。男女比では女性が6割強で例年女性の方がやや多い傾向にある。

| シーズン | 区分 | 発生 件数 (件) | 男性(人) | | | | 比率 (%) | 女性(人) | | | | 比率 (%) | 男女 計 (%) | | |
|-------|----|-----------------|-------|----------|------|-----|-----------|-------|-----|----------|------|-----------|----------------|-------|-------|
| | | | 死亡 | 行方 不明 | 負傷 | | | 合計 | 死亡 | 行方 不明 | 負傷 | | | 合計 | |
| | | | | | 自力下山 | 搬送 | | | | | 自力下山 | | | | 搬送 |
| 20歳未満 | | 6 | 0 | 0 | 1 | 0 | 1 | 0 | 0 | 5 | 0 | 5 | | | |
| 20代 | | 1 | 0 | 0 | 1 | 0 | 1 | 0 | 0 | 0 | 0 | 0 | 10.0 | 10.1 | |
| 30代 | | 4 | 0 | 0 | 1 | 1 | 2 | 0 | 0 | 2 | 0 | 2 | | | |
| 40代 | | 10 | 0 | 0 | 1 | 0 | 1 | 0 | 0 | 9 | 0 | 9 | | | |
| 50代 | | 32 | 0 | 0 | 9 | 1 | 10 | 0 | 0 | 19 | 3 | 22 | 85.0 | 85.3 | |
| 60代 | | 39 | 1 | 0 | 10 | 4 | 15 | 0 | 0 | 19 | 5 | 24 | | | |
| 70歳以上 | | 12 | 0 | 0 | 5 | 3 | 8 | 0 | 0 | 3 | 1 | 4 | | | |
| 不明 | | 5 | 0 | 0 | 2 | 0 | 2 | 5.0 | 0 | 0 | 3 | 0 | 3 | 4.4 | 4.6 |
| 合計 | | 109 | 1 | 0 | 30 | 9 | 40 | 100.0 | 0 | 0 | 60 | 9 | 69 | 100.0 | 100.0 |
| 比率 | | | 0.9 | 0.0 | 27.5 | 8.3 | 36.7 | | 0.0 | 0.0 | 55.0 | 8.3 | 63.3 | | |

(7) 傷病者の居住地別発生状況

傷病者は埼玉県・東京都・神奈川県を中心とした関東圏が大半を占めるが、救助隊の搬送を要する重大事故の半数は遠方からの旅行者で、事故後の対応や帰宅などが困難になる場合がある。時間や体力などに応じた行程の見直しが必要である。

| 都道府県 | 遭難者 | | | | 合計 |
|------|-----|------|------|----|-----|
| | 死亡 | 行方不明 | 負傷 | | |
| | | | 自力下山 | 搬送 | |
| 新潟県 | 0 | 0 | 1 | 0 | 1 |
| 山形県 | 0 | 0 | 2 | 0 | 2 |
| 栃木県 | 0 | 0 | 3 | 0 | 3 |
| 群馬県 | 0 | 0 | 5 | 0 | 5 |
| 埼玉県 | 0 | 0 | 13 | 3 | 16 |
| 東京都 | 0 | 0 | 27 | 3 | 30 |
| 茨城県 | 0 | 0 | 4 | 1 | 5 |
| 神奈川県 | 0 | 0 | 9 | 2 | 11 |
| 千葉県 | 0 | 0 | 5 | 0 | 5 |
| 山梨県 | 0 | 0 | 1 | 0 | 1 |
| 岐阜県 | 0 | 0 | 2 | 0 | 2 |
| 愛知県 | 0 | 0 | 1 | 2 | 3 |
| 静岡県 | 0 | 0 | 2 | 0 | 2 |
| 三重県 | 0 | 0 | 0 | 1 | 1 |
| 京都府 | 0 | 0 | 1 | 0 | 1 |
| 大阪府 | 0 | 0 | 1 | 1 | 2 |
| 奈良県 | 0 | 0 | 1 | 1 | 2 |
| 兵庫県 | 0 | 0 | 3 | 2 | 5 |
| 広島県 | 0 | 0 | 0 | 1 | 1 |
| 福岡県 | 0 | 0 | 1 | 0 | 1 |
| 鹿児島県 | 0 | 0 | 0 | 1 | 1 |
| 不明 | 1 | 0 | 8 | 0 | 9 |
| 合計 | 1 | 0 | 90 | 18 | 109 |

(8) グループ人数別発生状況

グループの人数は把握できなかったため、グループの形態別にとりまとめた。家族や友人などで構成されるグループの割合が56.0%と半数以上を占め、高い結果となった。ツアーの場合、軽度な症状は添乗員やガイドが対応しているものと思われ、実際にはこれより多いものと考えられる。今年度は単独の事故も多く、傷病事故が発生しても早期の段階でセルフレスキューや救助活動ができないことが多いため、重大事故にもつながりかねない。

| 形態 | 区分 | 発生件数 (件) | 遭難者 | | | 比率 (%) | |
|------|----|-------------|-----|------|------|-----------|-------|
| | | | 死亡 | 行方不明 | 負傷 | | |
| | | | | | 自力下山 | | 搬送 |
| 単独 | | 21 | 1 | 0 | 18 | 2 | 19.2 |
| グループ | | 61 | 0 | 0 | 54 | 7 | 56.0 |
| ツアー | | 27 | 0 | 0 | 18 | 9 | 24.8 |
| 不明 | | 0 | 0 | 0 | 0 | 0 | 0.0 |
| 合計 | | 109 | 1 | 0 | 90 | 18 | 100.0 |

(9) 傷病事故の通報状況

通報の半数以上は、本人がビジターセンターへ来所して口頭で行っている。同行者がいる場合は付き添われて来る場合が多い。また山小屋宿泊者やビジターセンターのない行程中の通報は、最寄りの山小屋が中心となり、山小屋からビジターセンターへ連絡が入る事もある。

| 通報方法 | 区分 | 通報者 | | | | | | 合計 | 比率 (%) |
|---------|----|------|-----|------|-----|------------|-----|-------|-----------|
| | | 本人 | 家族 | 同行者 | 他人 | 山小屋 救助隊 | 不明 | | |
| 口頭 | | 62 | 8 | 16 | 8 | 12 | 0 | 106 | 97.3 |
| 携帯携帯 | | 0 | 0 | 0 | 0 | 0 | 0 | 0 | 0.0 |
| 電話 | | 0 | 0 | 0 | 0 | 2 | 0 | 2 | 1.8 |
| アマチュア無線 | | 0 | 0 | 0 | 0 | 0 | 0 | 0 | 0.0 |
| その他無線 | | 0 | 0 | 0 | 0 | 1 | 0 | 1 | 0.9 |
| 不明 | | 0 | 0 | 0 | 0 | 0 | 0 | 0 | 0.0 |
| 合計 | | 62 | 8 | 16 | 8 | 15 | 0 | 109 | 100.0 |
| 比率 | | 56.9 | 7.3 | 14.7 | 7.3 | 13.8 | 0.0 | 100.0 | |

3 救助活動

(1) 傷病者対応時の出動状況

例年以上に傷病事故発生件数が多く、そのほとんどがビジターセンターでの対応であった。担架搬送になると、救助隊とビジターセンター職員の両方が出動するため、発生件数よりも出動回数が増えている。

| 年度 | 出動区分 | 消防 | 救助隊 | ビジターセンター | 一般 | 合計 | 発生件数 (件) |
|----------|------------------|----|-----|----------|----|-----|-------------|
| 平成 8 年度 | | 2 | 4 | 12 | 0 | 18 | 16 |
| 平成 9 年度 | | 12 | 20 | 10 | 0 | 42 | 33 |
| 平成 10 年度 | | 8 | 33 | 16 | 0 | 57 | 49 |
| 平成 11 年度 | | 9 | 28 | 27 | 0 | 64 | 55 |
| 平成 12 年度 | | 11 | 18 | 45 | 0 | 74 | 70 |
| 平成 13 年度 | | 9 | 21 | 22 | 0 | 52 | 46 |
| 平成 14 年度 | | 9 | 14 | 31 | 0 | 54 | 51 |
| 平成 15 年度 | | 8 | 10 | 19 | 0 | 37 | 33 |
| 平成 16 年度 | 記入漏れが多くデータが揃わず割愛 | | | | | | 46 |
| 平成 17 年度 | | 16 | 12 | 35 | 0 | 63 | 59 |
| 平成 18 年度 | | 17 | 22 | 77 | 0 | 116 | 80 |
| 平成 19 年度 | | 10 | 18 | 106 | 2 | 136 | 109 |

(2) ヘリコプター活用状況

傷病事故 109 件のうち 11 件でヘリコプターを依頼し、9 人を搬送した。1 件については悪天候のため出動できず、担架搬送にて対応した。出動は尾瀬沼が 6 件、竜宮が 1 件、山ノ鼻が 3 件で尾瀬沼でのヘリコプター出動が多かった。

| 年度 | 出動区分 | 依頼件数 | 負傷者救助 | 病人等救助 | 行方不明 捜索 | 遺体収容 | 合計 |
|----------|------|------|-------|-------|------------|------|----|
| 平成 8 年度 | | 2 | 1 | 1 | 0 | 0 | 2 |
| 平成 9 年度 | | 5 | 3 | 1 | 1 | 0 | 5 |
| 平成 10 年度 | | 3 | 3 | 0 | 0 | 0 | 3 |
| 平成 11 年度 | | 5 | 5 | 0 | 0 | 0 | 5 |
| 平成 12 年度 | | 7 | 5 | 1 | 1 | 0 | 7 |
| 平成 13 年度 | | 6 | 6 | 0 | 0 | 0 | 6 |
| 平成 14 年度 | | 6 | 4 | 1 | 1 | 0 | 6 |
| 平成 15 年度 | | 6 | 4 | 1 | 0 | 0 | 5 |
| 平成 16 年度 | | 7 | 7 | 0 | 0 | 0 | 7 |
| 平成 17 年度 | | 12 | 8 | 4 | 0 | 0 | 12 |
| 平成 18 年度 | | 8 | 3 | 3 | 0 | 2 | 8 |
| 平成 19 年度 | | 11 | 6 | 4 | 0 | 0 | 10 |
| 合計 | | 78 | 55 | 16 | 3 | 2 | 76 |